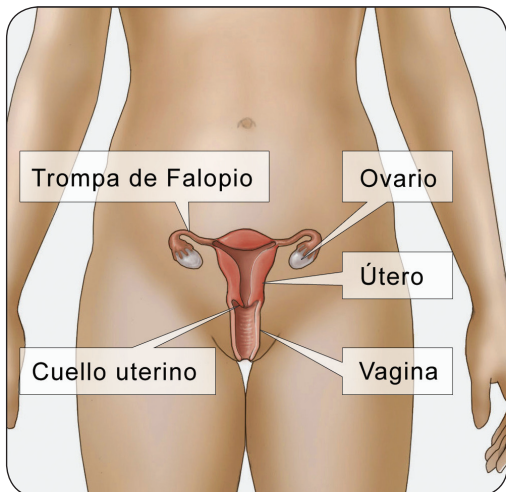


# Infección por clamidia: Hoja informativa de los CDC



**La infección por clamidia es una enfermedad de transmisión sexual (ETS) común que es fácil de curar. Si se deja sin curar, puede hacer más difícil que una mujer quede embarazada.**



## ¿Qué es la infección por clamidia?

La infección por clamidia es una ETS común que puede infectar tanto a los hombres como a las mujeres. Puede causar daños graves y permanentes en el aparato reproductor de una mujer y hacer más difícil o imposible que quede embarazada en el futuro. La infección por clamidia también puede provocar un embarazo ectópico (embarazo que ocurre fuera del útero) que puede ser mortal.

## ¿Cómo se propaga la infección por clamidia?

Usted puede contraer la infección por clamidia al tener relaciones sexuales anales, vaginales u orales con una persona que tenga esta infección.

Si su pareja sexual es hombre, usted puede contraer la infección por clamidia aunque él no eyacule (acabe).

Si ya ha tenido la infección por clamidia y recibió tratamiento en el pasado, usted puede todavía volver a infectarse si tiene relaciones sexuales sin protección con una persona infectada.

Si está embarazada, usted puede transmitírsela a su bebé durante el parto.

## ¿Cómo puedo evitar contraer la infección por clamidia?

Usted puede protegerse de contraer la infección por clamidia si:

- no tiene relaciones sexuales;
- tiene una relación mutuamente monógama a largo plazo con una pareja a quien se le hayan realizado pruebas y haya tenido resultados negativos para las ETS;
- usa condones de látex y diques dentales en forma correcta cada vez que tiene relaciones sexuales.

## ¿Tengo riesgo de contraer la infección por clamidia?

Cualquier persona que tenga relaciones sexuales puede contraer la infección por clamidia mediante relaciones sexuales anales, vaginales u orales sin protección. No obstante, las personas jóvenes sexualmente activas tienen mayor riesgo de contraer esta infección. Esto se debe a factores conductuales y biológicos comunes entre las personas jóvenes. Los homosexuales, bisexuales y otros hombres que tienen relaciones sexuales con hombres también corren riesgo debido a que la infección por clamidia puede propagarse mediante las relaciones sexuales orales y anales.

Hable con su proveedor de atención médica de manera honesta y abierta y pregúntele si debe hacerse la prueba de detección de la clamidia o de otras ETS. Si es una mujer sexualmente activa menor de 25 años, o una mujer mayor con factores de riesgo —como el tener una nueva pareja sexual o múltiples parejas sexuales, o una pareja sexual con una infección de transmisión sexual—, debe hacerse una prueba de detección de la clamidia todos los años.

## Estoy embarazada. ¿Cómo afecta a mi bebé la infección por clamidia?

Si está embarazada y tiene la infección por clamidia, puede transmitírsela a su bebé durante el parto. Esto podría causar una infección en los ojos o neumonía en el recién nacido. Tener la infección por clamidia puede también aumentar su probabilidad de dar a luz a su bebé de manera prematura.

Si está embarazada, usted debe hacerse la prueba de detección de la clamidia en su primera visita prenatal. Las pruebas y los tratamientos son las mejores maneras de prevenir problemas de salud.

National Center for HIV/AIDS, Viral Hepatitis, STD, and TB Prevention  
Division of STD Prevention



## ¿Cómo sé si tengo la infección por clamidia?

La mayoría de las personas que tienen la infección por clamidia no presentan síntomas. Si usted presenta síntomas, es posible que no aparezcan por varias semanas después de que haya tenido relaciones sexuales con una persona infectada. Incluso cuando no causa síntomas, la infección por clamidia puede dañar su aparato reproductor.

Las mujeres con síntomas podrían notar los siguientes:

- secreción vaginal anormal;
- sensación de ardor al orinar.

Los síntomas en los hombres pueden ser los siguientes:

- secreción del pene;
- sensación de ardor al orinar;
- dolor e inflamación de uno o ambos testículos (aunque esto es menos común).

Los hombres y las mujeres también pueden infectarse por clamidia en el recto, ya sea mediante las relaciones sexuales anales receptivas o la propagación desde otra parte infectada (como la vagina). Aunque por lo general estas infecciones no causan síntomas, pueden provocar:

- dolor en el recto;
- secreciones;
- sangrado.

Debe hacerse revisar por un médico si nota cualquiera de estos síntomas o si su pareja tiene una ETS o síntomas de una ETS, como dolor inusual, secreción con olor, ardor al orinar o sangrado entre periodos.

## ¿Cómo sabrá mi médico si tengo la infección por clamidia?

Existen pruebas de laboratorio para diagnosticar la infección por clamidia. Es posible que su proveedor de atención médica le pida una muestra de orina o use (o le pida que use) un hisopo para obtener una muestra de las secreciones de su vagina para hacerle una prueba para detectar la clamidia.

## ¿La infección por clamidia se puede curar?

Sí, la infección por clamidia se puede curar con el tratamiento correcto. Es importante que tome todos los medicamentos que su médico le recete para curar su infección. Cuando se toman de manera adecuada, detienen la infección y pueden disminuir su probabilidad de tener complicaciones en el futuro. Los medicamentos contra la infección por clamidia no se deben compartir con nadie.

La recurrencia de la infección por clamidia es común. Debe volver a hacerse la prueba unos tres meses después del tratamiento, incluso si su pareja sexual o parejas sexuales recibieron tratamiento.

## ¿Qué pasa si no recibo tratamiento?

A menudo, el daño que inicialmente causa la clamidia pasa desapercibido. Sin embargo, la infección por clamidia puede causar problemas de salud graves.

Si usted es mujer, la infección por clamidia que no se trata puede propagarse al útero y a las trompas de Falopio (los conductos que transportan los óvulos fecundados desde los ovarios hasta el útero), y causar enfermedad inflamatoria pélvica (EIP). La enfermedad inflamatoria pélvica por lo general no presenta síntomas; sin embargo, algunas mujeres pueden tener dolor abdominal y pélvico. Aun cuando no cause síntomas iniciales, la enfermedad inflamatoria pélvica puede causar daño permanente al aparato reproductor y dolor pélvico crónico, imposibilidad de quedar embarazada y embarazo ectópico (embarazo fuera del útero) que puede causar la muerte.

Los hombres raramente tienen problemas de salud asociados a la infección por clamidia. En ocasiones, la infección se propaga al conducto que transporta el semen desde los testículos, lo cual causa dolor y fiebre. La clamidia, en muy pocos casos, puede causar que un hombre no pueda tener hijos.

Una infección por clamidia que no se trate también puede aumentar su probabilidad de contraer o transmitir el VIH, el virus que causa el SIDA.

## Recibí tratamiento contra la infección por clamidia. ¿Cuándo puedo tener relaciones sexuales nuevamente?

Usted no debe tener relaciones sexuales de nuevo hasta que usted y su pareja sexual o sus parejas sexuales hayan completado el tratamiento. Si su médico le recetó un medicamento de una sola dosis, deberá esperar siete días después de haberlo tomado, antes de volver a tener relaciones sexuales. Si su médico le recetó un medicamento que debe tomar durante siete días, deberá esperar a terminar todas las dosis antes de tener relaciones sexuales.



### ¿Dónde puedo obtener más información?

División de Prevención de Enfermedades de Transmisión Sexual (DSTDP)  
Centros para el Control y la Prevención de Enfermedades  
<http://www.cdc.gov/std/spanish/default.htm>

Centro de información de los CDC  
1-800-CDC-INFO (1-800-232-4636)  
Comuníquese con CDC-INFO  
<https://www.cdc.gov/dcs/espanol>

Quiero Saber  
(from ASHA)  
<http://www.quierosaber.org/ets.html>  
1-800-783-9877